

CHASSE EN BIELORUSSIE AUX GRANDS ET PETITS TETRAS

La Biélorussie est riche d'une diversité et d'une densité de gibier que l'on ne soupçonne pas ou du moins que l'on ne mesure pas à sa juste valeur. Qu'il s'agisse de gibiers sédentaires ou migrateurs, de gibiers à plumes ou à poil, les plaines, zones marécageuses et forêts de ce pays recèlent des trésors.

Des territoires avec des possibilités inouïes s'ouvrent désormais aux chasseurs étrangers. C'est ainsi qu'au cours d'un même séjour, parfois d'une même journée, vous pouvez chasser le perdreau devant soi, tirer quelques **lièvres** par opportunité, prospecter les zones humides à la recherche de la **bécassine**, éprouver le plaisir de la passée aux **canards**, vous intéresser aux **oies** ou aux **bécasses**. Sans compter les chasses plus spécifiques aux **grands ou petits téttras** au printemps ou encore en automne pour ces derniers.



SITUATION GEOGRAPHIQUE : une vingtaine de territoires répartis sur l'ensemble du pays parmi les 6 régions : **Minsk**, au centre du pays, **Grodno** à l'Ouest et nord-ouest, **Vitebsk** au nord-est, **Mogouilev** à l'est, **Gomel** au sud-est et **Brest** au sud-ouest

LOGEMENT : selon le territoire, en maison ou pavillon de chasse, généralement en bois. Certaines maisons ne comptent que 2 ou 3 chambres, d'autre une dizaine. Les maisons sont propres, confortables et bien aménagées même si toutes ne sont pas dotées d'une salle de bain. Dans la plupart des cas, elles sont agréablement situés soit dans la forêt, soit au bord d'un plan d'eau.



EXEMPLE TYPE D'UN SEJOUR DE CHASSE :

vols directs :

1^{er} jour : vol direct Paris Roissy CDG 2B pour Minsk avec la compagnie aérienne Belavia. Formalités de police et de douane. Accueil à l'aéroport par l'interprète parlant français puis transfert en voiture pour le territoire de chasse (entre 100 et 300 km selon le terrain retenu). Logement en maison de chasse. Dîner.

Du 2^e au 5^e jour : 5 jours aux petits gibiers

6^e jour : transfert pour Minsk puis vols Minsk / Paris



FORMALITES : passeport international, permis de chasser et carte Européenne d'armes à feu obligatoires.

VOGS CHASSATLAS – 11 Rue de Pommier 62 158 HUMBERCAMPS.

Tel. (+33) 03 21 07 98 97 - Courriel : info@chassatlas.com - Site internet : www.chassatlas.com.

Agence de voyages LIC.075 95 0440 – code APE : 7911Z - TVA : FR 25 305 421 059 00067 R.C.S Arras - S.A.R.L au capital de 77 290 €

APST : N IM092100027 – Garant : APST, 15 av. Carnot 75017 Paris - Assureur : Hiscox Europe Underwriting Limited, 19 rue Louis Le Grand 75002 Paris

CHASSE EN BIELORUSSIE AUX GRANDS ET PETITS TETRAS

LE PETIT TETRAS :

Période de chasse : du 20 Mars au 10 mai

Période favorable : du 10 au 25 avril

Il se chasse au poste lors des parades nuptiales en avril / mai et consiste à se dissimuler dans une cache ou un abri au sol, près d'une place de chant, avant le lever du jour et d'appeler le coq en imitant son chant. Si votre guide sait appeler, sans fausse note, un coq répondra et viendra sur sa place pour y chanter et parader.



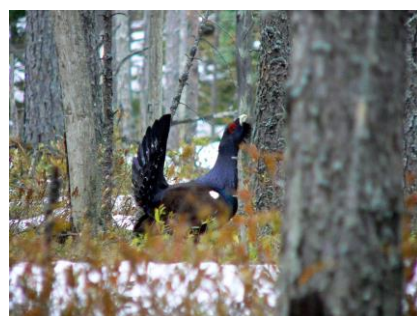
LE GRAND TETRAS :

Période de chasse : du 20 Mars au 10 mai

Période favorable : du 10 au 25 avril

Il se trouve dans la taïga, les forêts de conifères et les forêts mixtes. L'oiseau apprécie les petites clairières à fort couvert herbacé riche en insectes et en petits fruits (myrtilles, framboises, sorbiers) avec un mélange d'arbres de tous les âges. Il se perche volontiers dans les arbres, marchant même sur les petites branches. Généralement farouche et prudent, il plus facile à observer au printemps lorsque les mâles paradent. Les [parades](#) nuptiales sont spectaculaires et se déroulent dans un endroit spécifique préparé à cet effet et que l'on nomme généralement place de [chant](#) en raison des cris bizarres et gutturaux poussés en ce lieu par les mâles.

La chasse consiste à surprendre le coq dès le point du jour, alors qu'il a passé la nuit à lancer son chant d'amour. Alors, la queue en éventail, les ailes tombantes, les plumes ébouriffées, le cou tendu, il semble totalement inconscient, lançant des « tik... tik... tikout... tikout » de plus en plus accélérés. A ce moment, il se laisse approcher, à la condition de montrer beaucoup de prudence et de régler ses pas sur le chant en cessant la progression quand le coq se tait.



PRIX FORFAITAIRE PAR PERSONNE,

Programme type de 5 jours de chasse, un grand tetras et un petit tetras inclus

Prix par chasseur ⇒	2 600 €
Prix par accompagnateur ⇒	700 €
Frais de voyage en sus ⇒	Soit 480 € par chasseur / 380 € par accompagnateur Incluant le billet d'avion Paris / Minsk / Paris sur les vols réguliers de la compagnie Belavia, le forfait pour le transport par avion du package arme + cartouches
Jour de chasse en + ou en - ⇒	Soit 250 € par chasseur / 150 € par accompagnateur

NOTES :

Note 1	L'oiseau blessé et non retourné est considéré comme abbatu
Note 2	Pour le deuxième grand et petit tetras le chasseur a une remise de 5% Deuxième grand tetras - 475 € Deuxième petit tetras - 100 €
Note 3	Si le deuxième oiseau est blessé, le chasseur paie 50% du tarif soit 235 € pour le grand tetras et 50 € pour le petit tetras
Note 4	Si le chasseur n'a pas eu de possibilité de tir pour le grand tetras - remboursement est de 500 €
Note 5	Possibilité de chasser la bécasse à la croûle le soir



CHASSE EN BIÉLORUSSIE AUX GRANDS ET PETITS TETRAS

PRIX COMPRENANT :

- toutes les formalités administratives préalables
- l'accueil et l'assistance aux formalités à l'aéroport de Minsk en Biélorussie,
- les services d'un interprète du jour d'arrivée au jour du départ,
- le transfert de l'aéroport au territoire de chasse et retour,
- les transferts quotidiens du logement aux lieux de chasse et retour
- tous les déplacements sur le territoire de chasse
- le logement en maison de chasse ou hôtel local, sur la base de la chambre individuelle,
- la pension complète du dîner du jour d'arrivée au petit déjeuner du jour du départ,
- la mise à disposition du territoire avec les services des gardes Biélorusses et auxiliaires de chasse
- l'assurance médicale Biélorusse obligatoire, couvrant les premiers soins, en cas de besoin,
- la licence de chasse Biélorusse,
- le tir d'un grand tetras et d'un petit tetras

PRIX NE COMPRENANT PAS :

- les frais de voyage, soit 450 € par chasseur incluant le billet d'avion Paris / Minsk /Paris sur les vols réguliers de la compagnie Belavia, le forfait pour le transport par avion du package arme + cartouches ainsi que les frais de transfert de l'aéroport de Minsk au territoire de chasse et retour.
- les excédents de bagage au-dessus de 23 kg soit 50 € pour le deuxième bagage ou premier bagage dépassant 23 kg
- les formalités administratives préalables pour l'introduction de la deuxième arme soit 100 €
- les boissons alcoolisées : vins, vodka, et autres,
- les pourboires au guide interprète, garde-chasse, personnel du logement : entre +/- 150 € pour un séjour de 4 jours de chasse,
- les cartouches, à régler sur place
- toute nuit éventuelle à Minsk (80 € par personne), ainsi que les repas pris hors du terrain de chasse,
- l'assurance responsabilité civile chasse à souscrire auprès de votre assureur ou sur demande : 70 €,
- les autres assurances telles que annulation, assistance personnelle. Bulletin de souscription remis avec le devis.
- **les oiseaux tirés hors forfait:** 10 € par bécasse, 7 € par canard, 20 € par oie. La chasse peut être organisée en fonction du territoire

VOGS CHASSATLAS – 11 Rue de Pommier 62 158 HUMBERCAMPS.

Tel. (+33) 03 21 07 98 97 - Courriel : info@chassatlas.com - Site internet : www.chassatlas.com.

Agence de voyages LIC.075 95 0440 – code APE : 7911Z - TVA : FR 25 305 421 059 00067 R.C.S Arras - S.A.R.L au capital de 77 290 €

APST : N IM092100027 – Garant : APST, 15 av. Carnot 75017 Paris - Assureur : Hiscox Europe Underwriting Limited, 19 rue Louis Le Grand 75002 Paris